

**ИЗСЛЕДВАНЕ НА ВРЪЗКИ  
МЕЖДУ ЕЗИКОВИ НАГЛАСИ (ВЪРХУ ДАННИ  
ОТ НАЦИОНАЛНА ПРЕДСТАВИТЕЛНА АНКЕТА)<sup>1</sup>**

*Красимира Алексова*  
*Софийски университет „Св. Климент Охридски“*

**A STUDY OF LANGUAGE ATTITUDES AND THEIR LINKS  
(BASED ON A NATIONWIDE SURVEY)**

*Krassimira Alexova*  
*Saint Kliment Ohridski University of Sofia*

The present paper comments on the results of correlation analysis between attitudes toward 12 non-standard speech markers. The data for language attitudes have been obtained by a national representative survey held in May 2010. Using the value of the correlation coefficients, 5 groups of language attitudes relevant to the linguistic analysis of the public opinion have been distinguished.

**Key words:** language attitudes, non-standard speech variables, correlation analysis

**1. За обекта на изследването**

В проучванията, посветени на езиковите нагласи, най-често се търси тяхната връзка със социално-демографските характеристики на анкетираните, за да се отговори на въпроса кои езикови нагласи в рамките на една общност са функция на социалната нееднородност. По-рядко обект в социолингвистичните изследвания са връзките между самите езикови нагласи, а чрез техния анализ може да се провери дали негативните (или позитивните) оценки за дадено езиково явление

---

<sup>1</sup> Този доклад е част от реализацията на научната програма на проекта „Изследване на модели и средства в различни речеве ситуации и сфери на общуването в съвременния български език“, финансиран от Фонд „Научни изследвания“, дог. № ДТК 02/ 11 от 16.12.2009 г. Изказвам благодарност на ФНИ към МОМН за финансовата подкрепа.

ние (език, езикова формация и т.н.) са обвързани с негативните или позитивните оценки за друго явление (или явления). Ако се установи наличие на корелативни зависимости между езиковите нагласи, могат да се търсят не само зависимости между двойки нагласи, но и да се провери съществуват ли групи от речеви феномени, които се оценяват по сравнително еднакъв начин от общественото мнение. Това е основният мотив за обект на настоящата работа да бъде избран анализът на връзките между набор от езикови нагласи, разглеждани в статистическия анализ като променливи.

## 2. Емпиричните данни – национална представителна анкета

През м. май 2010 г. научният екип по проекта „Изследване на модели и средства в различни речеви ситуации и сфери на общуването в съвременния български език“, финансиран от Фонд „Научни изследвания“, в сътрудничество с „Галъп Интернешънъл България“ проведе национално изследване на езиковите нагласи към 12 езикови променливи, представляващи отклонения от кодифицираните правоговорни норми. Анкетата е представителна за пълнолетното население на Република България по отношение на критериите пол, възраст, местожителство (тип населено място и регион), образование и етническа принадлежност. Интервюирани са 2018 пълнолетни българи (над 18-годишна възраст), като извадката е реализирана от експерти на „Галъп Интернешънъл България“. Използвана е методологията на личните интервюта в дома на респондентите, като анкетиращите четат въпросите и записват отговорите във въпросника. Словоформите, които са използвани във въпросника за онагледяване на всяко отклонение от правоговора, са записани предварително на звуков файл. Основната задача пред респондентите е да дадат оценка за всяко от 12-те речеви явления според три противопоставяния: *правилно – неправилно, западнобългарско – източнобългарско явление, звучи добре – не звучи добре*. Скалата за избор на оценка по всяко от противопоставянията е 10-степенна със следните равнища:

- 1 – най-висока степен на първата опозитивна стойност на признака;
- 2 – висока степен на първата опозитивна стойност на признака;
- 3 – средна степен на първата опозитивна стойност на признака;
- 4 – ниска степен на първата опозитивна стойност на признака;
- 5 – най-ниска степен първата опозитивна стойност на признака;
- 6 – най-ниска степен на втората опозитивна стойност на признака;
- 7 – ниска степен на втората опозитивна стойност на признака;

- 8 – средна степен на втората опозитивна стойност на признака;
- 9 – висока степен на втората опозитивна стойност на признака;
- 10 – най-висока степен на втората опозитивна стойност на признака.

Ясно е, че в една анкета не могат да бъдат включени всички речеви маркери, интересувачи научния екип. Редукцията на броя им е осъществена чрез прилагането на няколко изисквания към изследваните речеви явления: да представляват отклонения от кодификацията, характерни на устната комуникация; да са обвързани със социално-демографската стратификация в обществото и/или с типа на комуникативната изява по скалата *подготвеност : неподготвеност*, а ако не съществуват такива зависимости, то липсата да бъде значим показател за наличие на езикова тенденция; да бъдат сравнително широко разпространени и познати на респондентите. Включените в анкетата правоговорни отклонения са представени в Таблица 1.

Таблица 1. Правоговорни отклонения

<ul style="list-style-type: none"> <li>– <b>Екане</b> – <i>бел, голем, хлеб</i> (въпрос № 1), и <i>бехме, вървехме, живехме</i> (въпрос № 2).</li> <li>– <b>Свърхякане</b> – <i>голями, бяли, видяли, живяли</i> (въпрос № 3).</li> <li>– Окончание <b>-ме</b> за 1 л., мн.ч., сег. вр., I и II спр. – <i>ходиме, говориме, пушиме, пиеме</i> (въпрос № 4).</li> <li>– Аористна тематична гласна <b>-а-</b> (с отчитане на редукцията) вм. <b>-о-</b>, при глаголи от I спр., I р. – <i>четъх, отидъх, донесъхте, дадъхте</i> (въпрос № 5).</li> <li>– <b>Твърда съгласна</b> пред окончанието за 1 л., ед. ч. и 3 л., мн.ч., сег. време, II спр., сег. вр. – <i>вървъ, спъ, вървът, спът</i> (въпрос № 6).</li> <li>– <b>Твърда съгласна</b> пред определителния член при някои същ. имена – <i>учителъ, лекъръ, приятелъ</i> (въпрос № 7).</li> <li>– <b>Дейотация</b> при показателни местоимения – <i>то̀а, та̀а, тѐа, он̀а</i> (въпрос № 8).</li> </ul>	<ul style="list-style-type: none"> <li>– Определителен член <b>-т`ъ</b> (под ударение) при съществителните от ж.р., завършващи на съгласна – <i>радостт`ъ, песент`ъ, мисълт`ъ</i> (въпрос № 9).</li> <li>– Генерализирана винителна флексия <b>-ъ</b> под ударение при същ. имена от ж.р. – <i>глав`ъ, глав`ътъ, рък`ъ, рък`ътъ</i> (въпрос № 10).</li> <li>– <b>Редукция</b> на неударена гласна <b>е</b> в <b>и</b>, както и <b>смекчаване на съгласни пред предни гласни</b>. Включени са в един въпрос (№ 11) поради силна по степен права зависимост между тях – <i>Нйе, дитй̀ету ни пй̀ши</i>.</li> <li>– Аористни непрефигирани и префигирани глаголни форми с <b>ударение върху тематичната гласна</b> – <i>говор̀их, говор̀ил, направ̀их, направ̀ил</i> (въпрос № 12).</li> </ul>
---	--

### 3. Резултатите – връзки между езиковите нагласи към 12-те лингвистични променливи

#### 3.1. Избор на метод. Корелационни коефициенти

За да се установи дали съществува връзка между езиковите нагласи към избраните лингвистични променливи, първо трябва да се подбере подходящ статистически метод. Оценките за 12-те речеви явления се избират от 10-степенна ординарна скала, което определя езиковите нагласи в настоящото изследване като качествени подредими признаци. В психологическите и социално-психологическите изследвания може да се използва при проучване на нагласите методът на главните компоненти, чийто алгоритъм включва изчисляване на коефициента на корелация, наречен корелационен коефициент на Пирсън. Той представлява мярка за силата на връзката между две случайни явления.

Целите при изучаване на корелационните зависимости са: 1) изследване на формата на зависимост, като се намери влиянието на явлението *фактор* върху явлението *резултат* чрез регресионен анализ; 2) измерване на теснотата на зависимостта между двете явления чрез корелационен анализ (Гатев, Спасов, Радилов 1989: 192).

С помощта на програмата SPSS бяха изчислени коефициентите на корелация между всеки два типа нагласи (общо 648 анализа). Коефициентът на корелация (R) показва степента на зависимост между два признака (в случая две нагласи) и се движи между 0 и 1, като 0 означава липса на корелационна зависимост, а 1 – максимална степен на зависимост. Минусът и плюсьт пред коефициента сочат посоката на връзката: плюсьт значи, че когато расте единият показател, расте и другият, а минусът показва, че когато расте единият, другият намалява и обратното. При коефициент под 0,3 връзката е слаба, от 0,3 до 0,5 – умерена, от 0,5 до 0,7 е значителна, от 0,7 до 0,9 е голяма (или още силна), а над 0,9 е много голяма (или още много силна).

Чрез корелационния анализ в конкретния случай може да се отговори на въпросите: 1) кои от изследваните от нас нагласи (общо 36) се намират в корелационна зависимост, 2) каква е по сила тази корелационна зависимост, като това ще е показателно за теснотата на зависимостта между нагласите, 3) дали при повишаването на негативните : позитивните нагласи към едно речево явление нарастват, или намаляват негативните, или съответно позитивните нагласи към друго правоговорно отклонение (или отклонения).

### 3.2. Зависимости между трите признака

Резултатите от корелационните анализи сочат, че между признаците *правилност* и *благозвучност*, по които се оценява едно и също правоговорно отклонение, съществува зависимост. Във всички случаи тя е права (еднопосочна), а освен това силна ( $R$  от 0,7 до 0,9) или значителна ( $R$  от 0,5 до 0,7) по степен.

Силна по степен права (еднопосочна) връзка има между оценките за *правилност* : *неправилност* и за *благозвучност* : *неблагозвучност* на следните правоговорни отклонения – свръхякане (3.1. и 3.3.), мекане (4.1. и 4.3.), аористни форми с темпорална гласна *-а-* вм. *-о-* (5.1. и 5.3.), съществителни от ж.р. с член *-тъ* под ударение вм. *-та* (9.1. и 9.3.), редукция на неударено *e* + смекчаване на съгласните пред предни гласни (11.1. и 11.3.), аористни форми с крайно ударение (12.1. и 12.3.). А права (еднопосочна) зависимост означава, че с нарастване на оценките за неправилност на едно правоговорно отклонение нарастват и оценките за неговата неблагозвучност и обратното. Всички тези случаи могат да се видят в Таблица 2.

Права, значителна по сила е връзката между оценките за неправилност и неблагозвучност на сегашни глаголни форми с твърда вм. мека предфлексийна съгласна (6.1. и 6.3.), на съществителни от м.р. с твърда съгласна пред определителния член (7.1. и 7.3.), на съществителни в генерализирана винителна форма – *главътъ* (10.1. и 10.3). Единствено при показателните местоимения с дейотация – *тоа, таа, онаа*, силата на връзката между двата признака е умерена.

Тази висока степен на зависимост говори за ясната доминация на прескрипцията *правилно* : *неправилно* над субективните усещания за благозвучност на речеви явления. Получените резултати сочат, че за анкетиранияте „което е правилно, то е и благозвучно“, макар че оценките за благозвучност винаги са с няколко процента по-високи от оценките за правилност. Например оценките за неблагозвучност на екането са по-малко от оценките за неговата неправилност; оценките за благозвучност на мекането ще са повече от оценките за правилност и т.н.



### 3.3. Силни еднопосочни (прави) зависимости между нагласи

Силни по степен зависимости (при коефициент на корелация  $R$  между 0,7 и 0,9) се наблюдават между оценките за *правилност* : *неправилност* на екането в именни форми и съответно в глаголни форми (между 1.1. и 2.1.), между оценките за *благозвучност* : *неблагозвучност* на двата вида екане (между 1.3. и 2.3.), както и между оценките за тяхната локална маркираност (между 1.2. и 2.2.). Тъй като и при двата вида екане преобладават негативните нагласи по признаците *правилност* и *благозвучност*, зависимостта се изразява в това, че с повишаването на отрицателните оценки за неправилност и неблагозвучност на единия тип екане се повишават отрицателните оценки и за другия тип екане. Ясно е, че екането представлява за анкетираните един общ модел, към който нагласите са идентични.

### 3.4. Значителни по сила еднопосочни (прави) зависимости между нагласи

Както може да се види от Таблица 3, образува се една съвкупност от нагласи към няколко правоговорни отклонения, между които има значителни по сила зависимости ( $R$  между 0,5 и 0,7): глаголни форми в сег.вр. с твърда предфлексийна съгласна (*вървѣ* – 6.1., 6.2. и 6.3.), именни форми с твърда вм. мека съгласна пред определителния член (*учитель* – 7.1., 7.2. и 7.3.), съществителни от ж.р. с член *-тъ* под ударение вм. *-та* (*радосттъ* – 9.1., 9.2., 9.3.), екане в глаголни форми и по-рядко в именни форми (2.1., 2.2., 1.3.), дейотация в показателни местоимения от типа *тоа*, *таа* (8.1., 8.3.). В един случай към тази група се включват аористни форми с крайно ударение (значима по степен зависимост между нагласите към тяхната локална маркираност и нагласите към локалната маркираност на екането в глаголни форми – 12.2. *ходѣх* и 2.2. *бехме*), както значителната по сила корелация между оценките за генерализираните именни винителни форми и оценките за смекчаването на съгласните пред предни гласни + редукция на неударено *e* (10.1. *главѣтъ* – 11.1. *Нѣе*, *дитѣету*...). Подредбата в горното изброяване не е случайна – тя следва броя на еднопосочните значителни зависимости, което дадено правоговорно отклонение има с другите нагласи.

Както се вижда от Таблица 3, нагласите към двата типа форми с непалатални вм. палатални съгласни (*вървѣ* и в по-ниска степен *учитель*) показват най-голям брой значителни по степен връзки с нагласи към другите правоговорни отклонения в анкетата (без мекането и свръхякането).

Към всички правоговорни отклонения в Таблица 3 категорично преобладават негативните нагласи, т.е. оценките за неправилност (вж. Графика 1) и неблагозвучност. Зависимостта във всички изброени случаи в Таблица 3 е права (еднопосочна), което означава например, че с нарастването на негативните нагласи към форми като *четъх* нарастват и негативните нагласи към форми като *вървѣ*; с нарастването на оценките за неблагозвучност на форми като *вървѣ* нарастват и оценките за неблагозвучност на форми като *бел*, *голем* и т.н.

*Таблица 3. Значителни (R между 0,5 и 0,7) прави (еднопосочни) зависимости между нагласи в рамките на всяко от трите признакови противопоставяния*

<i>Правилност : неправилност</i> (признакът е кодиран с 1, поставено на второ място в номера на променливата)	Локална маркираност (западнобългарско : източнобългарско явление) (признакът е кодиран с 2, поставено на второ място в номера на променливата)	Благозвучност : неблагозвучност (звучи добре : не звучи добре) (признакът е кодиран с 3, поставено на второ място в номера на променливата)
5.1. <i>четъх</i> – 6.1. <i>вървѣ</i> 5.1. <i>четъх</i> – 7.1. <i>учителъ</i> 6.1. <i>вървѣ</i> – 2.1. <i>бехме</i> 6.1. <i>вървѣ</i> – 7.1. <i>учителъ</i> 6.1. <i>вървѣ</i> – 9.1. <i>радосттъ</i> 6.1. <i>вървѣ</i> – 10.1. <i>главѣтъ</i> 6.1. <i>вървѣ</i> – 11.1. <i>Нѣе, дитѣту...</i> 7.1. <i>учителъ</i> – 9.1. <i>радосттъ</i> 8.1. <i>тоа</i> – 10.1. <i>главѣтъ</i> 10.1. <i>главѣтъ</i> – 11.1. <i>Нѣе, дитѣту...</i>	6.2. <i>вървѣ</i> – 5.2. <i>четъх</i> 6.2. <i>вървѣ</i> – 7.2. <i>учителъ</i> 6.2. <i>вървѣ</i> – 9.2. <i>радосттъ</i> 9.2. <i>радосттъ</i> – 7.2. <i>учителъ</i> 9.2. <i>радосттъ</i> – 10.2. <i>главѣтъ</i> 12.2. <i>ходѣх</i> и 2.2. <i>бехме</i>	6.3. <i>вървѣ</i> – 1.3. <i>бел</i> 6.3. <i>вървѣ</i> – 2.3. <i>бехме</i> 6.3. <i>вървѣ</i> – 7.3. <i>учителъ</i> 6.3. <i>вървѣ</i> – 8.3. <i>тоа</i> 6.3. <i>вървѣ</i> – 9.3. <i>радосттъ</i> 7.3. <i>учителъ</i> – 8.3. <i>тоа</i> 7.3. <i>учителъ</i> – 9.3. <i>радосттъ</i>

### **3.5. Умерени еднопосочни (прави) зависимости между нагласи**

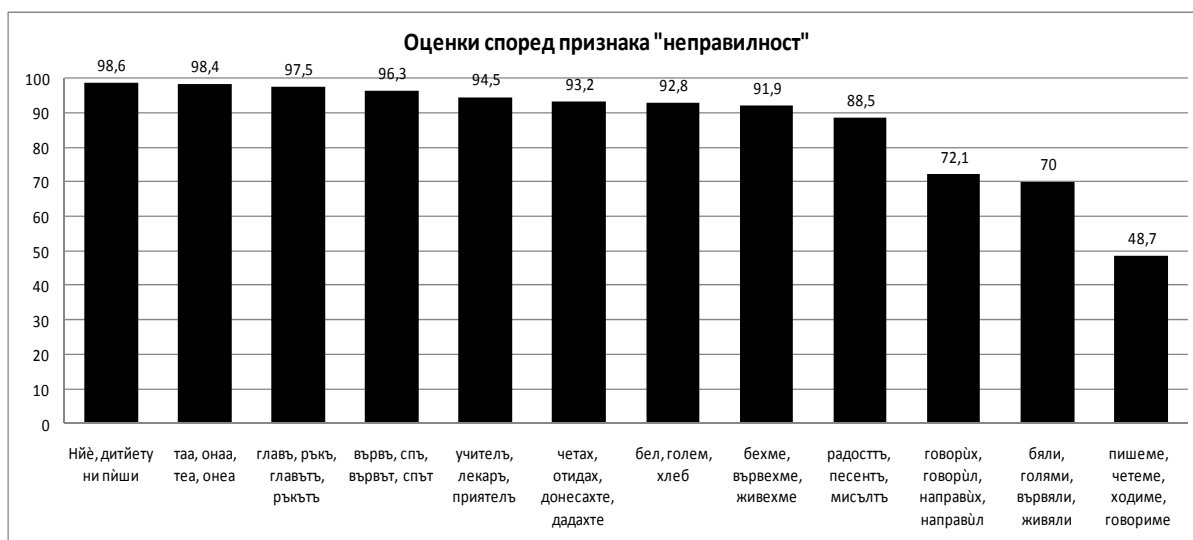
Нагласите към *правилността : неправилността* и *благозвучността : неблагозвучността* на аористните форми с крайно ударение (12.1., 12.3.) са в умерени прави зависимости с нагласите по тези признаци към екането в именни и глаголни форми, с нагласите към свръхякането и към мекането. Не се наблюдават по-тесни зависимости с други типове нагласи (т.е. с по-голяма сила на връзката).



### 3.6. Слаби еднопосочни (прави) зависимости между нагласи

Нагласите по признаците *правилност*, *локална маркираност* и *благозвучност* на свръхякането (3.1., 3.2., 3.3.) и нагласите по същите признаци към мекането (4.1., 4.2., 4.3.) имат предимно слаби по сила еднопосочни (прави) зависимости с нагласите към другите право-говорни отклонения. Това личи от съпоставките между коефициентите на корелация, нанесени в Таблица 4. Единствено между оценките за *правилност* : *неправилност* на мекането (4.1.) и оценките за *правилност* : *неправилност* на свръхякането (3.1.) има умерена права зависимост. Нагласите към *правилността* : *неправилността* на свръхякането (3.1.) са в умерена права зависимост от оценките за *правилност* : *неправилност* на аористните форми с крайно ударение (12.1.). Тези данни дават основание нагласите към мекането и свръхякането да бъдат обособени в самостоятелна група. В подкрепа на това решение е и фактът, че това са двете право-говорни отклонения, към които има най-малък среден процент оценки за неправилност – при мекането те са 48,7%, а при свръхякането – 70% (вж. Графика 1).

Графика 1. Оценки в проценти според признака 'неправилност'



При оценките за смекчаването на съгласните пред предни гласни + редуцията на неударена гласна *e* по трите признака (11.1., 11.2., 11.3.), както и при оценките за генерализираните винителни форми в ж.р. (10.1., 10.2., 10.3.) липсват силни и значителни еднопосочни зависимости с други нагласи, ако изключим умерената права зависимост между собствените им оценки за правилност и оценките им за

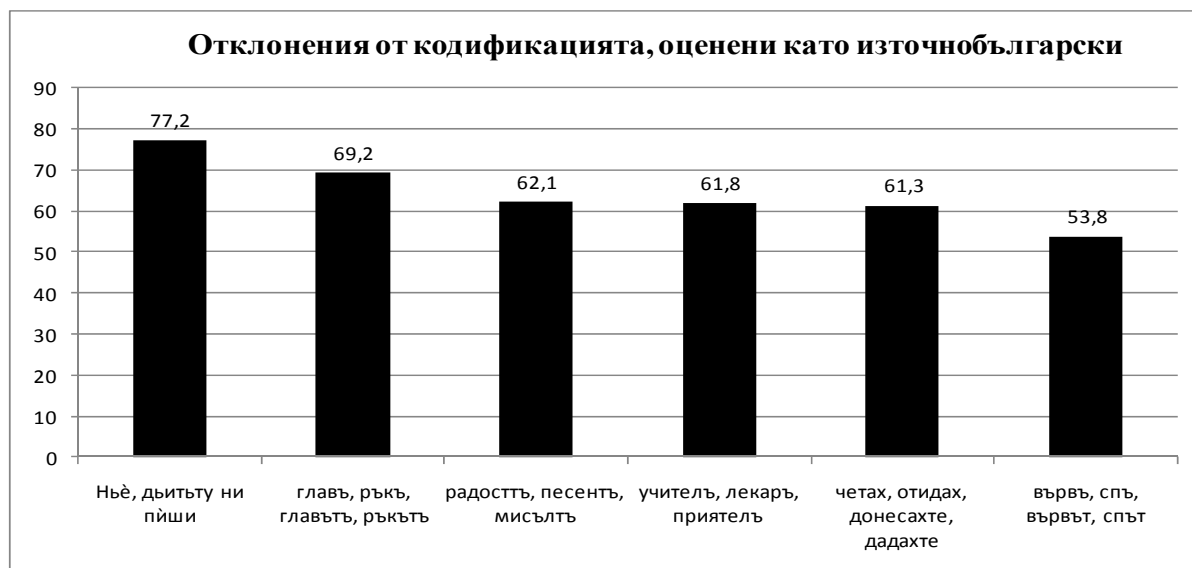
благозвучност. При посочените отклонения от нормата се наблюдават предимно слаби еднопосочни зависимости. Това ни кара да ги обединим в една група, различаваща се по броя и силата на връзките от групата взаимнообвързани нагласи в Таблица 3.

### **3.7. Обратни (разнопосочни, отрицателни) зависимости между нагласи**

Дотук разгледахме случаите, когато зависимостта е права (еднопосочна). Нека да се спрем върху обратните зависимости (вж. Таблица 4) – т.е. върху случаите, в които при нарастване на едната променлива намалява другата. Прегледът сочи, че за разлика от правите зависимости, между които има силни, значителни и умерени, то при обратните (разнопосочните) зависимости, сигнализирани от минуса през коефициента на корелация, има само слаби, при това до  $-0,180$ . Зависимостите са много слаби, но въпреки това може да се каже, че с повишаването на оценките за неправилност или неблагозвучност се наблюдава тенденция за определяне на дадено отклонение от посока източнобългарско към посока западнобългарско.

Важно е също така да подчертаем, че обратните слаби зависимости се наблюдават между нагласите по признака *западнобългарско* : *източнобългарско явление* на едно правоговорно отклонение и нагласите или към признака *правилно* : *неправилно*, или към признака *благозвучност* : *неблагозвучност* на същото или на друго правоговорно отклонение. Данните убедително говорят, че признакът *западнобългарско* : *източнобългарско явление*, който е важен за лингвистичните интерпретации, не е силен детерминатор на обществените нагласи. Представите на анкетираните за локална маркираност на едно правоговорно отклонение не се покриват с езиковедските класификации. Това ясно личи от Графика 2 и Графика 3, на които са нанесени средните проценти анкетираните, определили дадено речево явление като източнобългарско (Графика 2) или като западнобългарско (Графика 3).

Графика 2. Отклонения от кодификацията, оценени като източнобългарски



Графика 3. Отклонения от кодификацията, оценени като западнобългарски



Данните и анализите в настоящата работа потвърждават извода, че най-същественият детерминатор на обществените нагласи към 12-те правоговорни отклонения в проведената анкета е противопоставянето *правилно : неправилно*.

#### 4. Кратки изводи

Корелационният анализ на връзките между нагласите към 12-те отклонения от правоговора даде възможност да се оформят групи нагласи поред стойността на корелационния коефициент и на знака пред него. Откритиха се пет значими за изследването ни групи нагласи: със силни еднопосочни връзки, със значителни по степен еднопосочни връзки, с умерени еднопосочни връзки, със слаби еднопосочни връзки и с разнопосочни слаби връзки.

**Силни еднопосочни връзки** има между нагласите към екането в именни форми и нагласите към екането в глаголни форми, което показва, че екането се възприема като единно явление, независимо от появата му в различни части на речта. При това има силно негативна обществена оценка – средно около 92% от анкетираните дават за двете явления някоя от степените на признака *неправилност*.

**Значителни по степен прави зависимости** има предимно между нагласите към именните и глаголните форми с непалатална в.м. палатална съгласна и нагласите към другите правоговорни отклонения в анкетата с изключение на мекането и свръхякането.

Между нагласите за правилност и благозвучност на аористните форми с крайно ударение и нагласите по тези признаци към екането в именни и глаголни форми, нагласите към свръхякането и към мекането съществуват **умерени прави зависимости**. Това означава, че отрицателните (респ. положителните) нагласи към този акцентен тип аористни форми ще нарастват с нарастването на негативните нагласи към екането, мекането и свръхякането.

Между нагласите към свръхякането по признаците *правилност*, *локална маркираност* и *благозвучност* и нагласите към другите правоговорни отклонения по тези признаци има **слаби еднопосочни връзки**. Същото важи и за мекането. Но между нагласите към мекането и към свръхякането има умерени по сила прави зависимости. Поради това можем да отделим тези две правоговорни отклонения в самостоятелна група, към която да присъединим и аористните форми с крайни ударения (вж. горния параграф). Основание за това ни дава както фактът, че между тях и нагласите към останалите правоговорни отклонения преобладават слабите по степен връзки, помежду им има умерени връзки, така и фактът, че това са трите правоговорни отклонения, за които са дадени сравнително най-голям брой положителни оценки за правилност (51,2% за мекането, 30% за свръхякането, 27,9% за аористните форми с крайно ударение).

Слаби по сила връзки има също така и между нагласите към смекчаването на съгласните пред предни гласни + редукцията на неударена гласна *e* по трите признака (правилност, локална маркираност,

благозвучност) и повечето от останалите типове нагласи. Същото важи и за нагласите към генерализираните винителни форми в ж.р. За разлика от това между оценките за правилност и благозвучност на тези две правоговорни отклонения има умерени еднопосочни връзки, което дава основание да се твърди, че те също оформят самостоятелна група. Тези две правоговорни отклонения са получили най-голям процент оценки за източнобългарска локална маркираност и формират представата на анкетираните за речта, типична за източните ни части.

Корелационният анализ дава основания за изводи, отнасящи се до връзките между признаците, по които се оценяват 12-те отклонения. Оценката за локална маркираност на едно отклонение от нормата показва тенденция към по-силни по степен връзки не с оценките за правилност и благозвучност на същото това речево явление, а с оценките за локална маркираност на другите правоговорни отклонения. Това значи, че оценките за локална маркираност на едно отклонение се намират в слаби връзки с оценките за *правилност : неправилност* на същото това отклонение. Налага се изводът, че оценката за неправилност не е силен детерминатор на оценката за локална принадлежност на дадено отклонение от правоговора.

Оценките за *правилност : неправилност* и оценките за *благозвучност : неблагозвучност* на едно и също правоговорно отклонение имат по-силна по степен връзка, отколкото с оценките по тези два признака за други наблюдавани речеви варианти. С нарастването на оценките за неправилност растат и оценките за неблагозвучност на едно и също явление, като трябва да се отчита и фактът, че оценките за неблагозвучност винаги са с няколко процента по-малко от оценките за неправилност. Това ясно говори, че прескрипцията *правилно : неправилно* детерминира формирането на субективните оценки за благозвучност.

Направените тук анализи допълват картината на езиковите нагласи на съвременните българи към речевата вариативност. А това е важна стъпка в процеса на изследването на общественото мнение по отношение на съвременното състояние на българския език.

## ЛИТЕРАТУРА

**Гатев, Спасов, Радилев 1989:** Гатев, К., А. Спасов, Д. Радилев. *Обща теория на статистиката и икономическа статистика*. София: „Наука и изкуство“, 1989.